



Bulletin des statistiques du commerce extérieur du 3^e trimestre 2024



N° 030 | Septembre 2025



TABLE DES MATIERES

SIGLES et acronymes.....	3
LISTE DES TABLEAUX.....	4
LISTE DES GRAPHIQUES	5
AVANT – PROPOS	6
NOTE METHODOLOGIQUE	7
1. EVOLUTION GENERALE DU COMMERCE EXTERIEUR.....	8
1.1 Evolution des échanges, de la balance commerciale et du taux de couverture du premier trimestre 2023 au troisième trimestre 2024	8
1.2 Les principaux pays partenaires du Congo à l'exportation au troisième trimestre 2024	9
1.3 Les principaux pays partenaires du Congo à l'importation au troisième trimestre 2024	9
1.4 Les principaux produits du Congo à l'exportation au troisième trimestre 2024	9
1.5 Les principaux produits du Congo à l'importation au troisième trimestre 2024	10
1.6 Les exportations du Congo par zone géographique au troisième trimestre 2024	10
1.7 Les importations du Congo par zone géographique au troisième trimestre 2024	11
1.8 Les exportations du Congo par zone économique au troisième trimestre 2024.....	11
1.9 Les importations du Congo par zone économique au troisième trimestre 2024.....	12
1.10 Evolution de quelques produits à l'exportation du premier trimestre 2023 au troisième trimestre 2024	12
1.11 Evolution de quelques produits à l'importation du premier trimestre 2023 au troisième trimestre 2024	13
1.12 Evolution des exportations par mode de transport du premier trimestre 2023 au troisième trimestre 2024	14
1.13 Evolution des importations par mode de transport du premier trimestre 2023 au troisième trimestre 2024	14
2. LES INDICES	16
2.1 Indice global à l'exportation (IGE) au troisième trimestre 2024	16
2.2 Indice global à l'importation (IGI) au troisième trimestre 2024	16
2.3 Evolution des termes de l'échange du premier trimestre 2023 au troisième trimestre 2024	17
Annexes.....	18

SIGLES ET ACRONYMES

ALENA	Accord de Libre-échange Nord-Américain
ANASE ou ASEAN	Association des Nations du Sud-est asiatique
AVE	Attestation de Vérification Export
BC	Balance Commerciale
CEDEAO	Communauté Economique des Etats de l'Afrique de l'Ouest
CEEAC	Communauté Economique des Etats de l'Afrique Centrale
CEI	Communauté des Etats Indépendants
CTCI	Classification Type pour le Commerce International
DGDDI	Direction Générale des Douanes et Droits Indirects
IGH	Inspection Générale des Hydrocarbures
IG	Indice Global
IGE	Indice Global à l'Exportation
IGI	Indice Global à l'Importation
INS	Institut National de la Statistique
ITE	Indice des Termes de l'Echange
LIGUE ARABE	Ligue des Etats Arabes
MERCOSUR	Marché commun de l'Amérique du Sud ou Communauté Economique des pays de l'Amérique du Sud
HISWACA/ PHASAOOC	Harmonizing & Improving Statistics in West and Central Africa / Projet d'Harmonisation et amélioration des statistiques en Afrique de l'Ouest et du Centre.
SACU	Southern African Custom Union / Union douanière africaine méridionale ou australe
SCPFE	Service de Contrôle des Produits forestiers à l'Exportation
SH	Système Harmonisé de codification et de désignation des marchandises
UE	Union Européenne
TE	Termes de l'Echange
TC	Taux de Couverture

LISTE DES TABLEAUX

Tableau 1 : Caractéristiques du commerce extérieur du Congo du premier trimestre 2023 au troisième trimestre 2024	18
Tableau 2 : Les principaux pays partenaires du Congo à l'exportation au troisième trimestre 2024	18
Tableau 3 : Les principaux pays partenaires du Congo à l'importation au troisième trimestre 2024	18
Tableau 4 : Les dix (10) principaux produits du Congo à l'exportation au troisième trimestre 2024	19
Tableau 5 : Les dix (10) principaux produits du Congo à l'importation au troisième trimestre 2024	19
Tableau 6 : Répartition des exportations du Congo par zone géographique au troisième trimestre 2024	19
Tableau 7 : Répartition des importations du Congo par zone géographique au troisième trimestre 2024	19
Tableau 8 : Répartition des exportations du Congo par zone économique au troisième trimestre 2024	20
Tableau 9 : Répartition des importations du Congo par zone économique au troisième trimestre 2024	20
Tableau 10 : Evolution de quelques produits à l'exportation du premier trimestre 2023 au troisième trimestre 2024	20
Tableau 11 : Evolution de quelques produits à l'importation du premier trimestre 2023 au troisième trimestre 2024	20
Tableau 12 : Evolution en pourcentage des exportations par mode de transport du premier trimestre 2023 au troisième trimestre 2024	21
Tableau 13 : Evolution en pourcentage des importations par mode de transport du premier trimestre 2023 au troisième trimestre 2024	21
Tableau 14 : Evolution de l'indice global à l'exportation (IGE) du premier trimestre 2023 au troisième trimestre 2024	21
Tableau 15 : Evolution de l'indice global à l'importation (IGI) du premier trimestre 2023 au troisième trimestre 2024	21
Tableau 16 : Evolution des termes de l'échange du premier trimestre 2023 au troisième trimestre 2024	21
Tableau 17 : Les dix (10) principaux pays partenaires du Congo à l'exportation par produit au troisième trimestre 2024	22
Tableau 18 : Les dix (10) principaux pays partenaires du Congo à l'importation par produit au troisième trimestre 2024	24

LISTE DES GRAPHIQUES

Graphique 1 : Evolution en milliards de FCFA des échanges et de la balance commerciale du premier trimestre 2023 au troisième trimestre 2024	8
Graphique 2 : Evolution en pourcentage du taux de couverture du premier trimestre 2023 au troisième trimestre 2024	8
Graphique 3 : Les dix (10) principaux pays partenaires du Congo à l'exportation (en milliards de FCFA) au troisième trimestre 2024	9
Graphique 4 : Les dix (10) principaux pays partenaires du Congo à l'importation (en milliards de FCFA) au troisième trimestre 2024	9
Graphique 5 : Les dix (10) principaux produits du Congo à l'exportation (en milliards de FCFA) au troisième trimestre 2024	10
Graphique 6 : Les dix (10) principaux produits du Congo à l'importation (en milliards de FCFA) au troisième trimestre 2024	10
Graphique 7 : Répartition en milliards de FCFA et en pourcentage des exportations du Congo par zone géographique au troisième trimestre 2024	11
Graphique 8 : Répartition en milliards de FCFA et en pourcentage des importations par zone géographique au troisième trimestre 2024.....	11
Graphique 9 : Répartition en pourcentage des exportations du Congo par zone économique au troisième trimestre 2024	12
Graphique 10 : Répartition en pourcentage des importations du Congo par zone économique au troisième trimestre 2024	12
Graphique 11 : Évolution en milliards de FCFA de quelques produits à l'exportation du premier trimestre 2023 au troisième trimestre 2024.....	13
Graphique 12 : Evolution en milliards de FCFA de quelques produits à l'importation du premier trimestre 2023 au troisième trimestre 2024.....	14
Graphique 13 : Evolution en pourcentage des exportations par mode de transport du premier trimestre 2023 au troisième trimestre 2024.....	14
Graphique 14 : Evolution en pourcentage des importations par mode de transport du premier trimestre 2023 au troisième trimestre 2024.....	15
Graphique 15 : Evolution de l'indice global à l'exportation (IGE) du premier trimestre 2023 au troisième trimestre 2024	16
Graphique 16 : Evolution de l'indice global à l'importation (IGI) du premier trimestre 2023 au troisième trimestre 2024	16
Graphique 17 : Evolution en pourcentage des termes de l'échange du premier trimestre 2023 au troisième trimestre 2024	17

AVANT – PROPOS

Les statistiques du commerce extérieur revêtent une importance capitale pour l'élaboration des politiques publiques, notamment en matière de diversification de l'économie nationale. Elles constituent également un outil précieux pour la recherche académique, la conception de projets entrepreneuriaux, ainsi que pour les analyses comparatives à l'échelle internationale.

C'est dans cette optique que l'Institut National de la Statistique (INS) a le plaisir de mettre à la disposition des utilisateurs un nouveau numéro de son bulletin trimestriel consacré aux statistiques du commerce extérieur. Cette édition porte sur le **troisième trimestre de l'année 2024**.

Le « **Bulletin des statistiques du commerce extérieur du troisième trimestre 2024** » présente un ensemble d'indicateurs accompagnés de commentaires analytiques, structurés de manière à offrir une lecture claire et synthétique de l'évolution des échanges de marchandises du Congo avec le reste du monde au cours de la période considérée.

L'INS exprime sa profonde gratitude à la Banque Mondiale, à travers le Projet **HISWACA** (*Harmonizing & Improving Statistics in West and Central Africa / Harmonisation et amélioration des statistiques en Afrique de l'Ouest et en Afrique centrale*), pour son soutien financier dans l'élaboration de ce document. Il adresse également ses vifs remerciements à la Direction Générale des Douanes et Droits Indirects (**DGDDI**), au Service de Contrôle des Produits Forestiers à l'Exportation (**SCPFE**), ainsi qu'à l'Inspection Générale des Hydrocarbures (**IGH**), pour la mise à disposition, respectivement, du fichier mensuel des déclarations douanières, du fichier mensuel des Attestations de Vérification à l'Export (AVE) et du fichier trimestriel des exportations des hydrocarbures.

Enfin, l'INS remercie l'ensemble des utilisateurs de ses publications pour leur intérêt constant et leurs contributions. Il demeure attentif à toutes observations ou suggestions susceptibles d'enrichir et d'améliorer les prochaines éditions, lesquelles peuvent être transmises à l'adresse suivante : contact@ins-congo.cg

Le Directeur Général



Stève Bertrand MBOKO IBARA

NOTE METHODOLOGIQUE

Cette note méthodologique permet aux lecteurs de savoir comment les différents indicateurs qui leur sont proposés ont été obtenus. Cette clarification passe par un bref aperçu de la source et traitement des données, du type de commerce, de la nomenclature utilisée et des indices des valeurs unitaires.

Sources et traitement des données :

Les microdonnées (données brutes) sur le commerce extérieur des marchandises proviennent de la Direction générale des douanes et droits indirects, du Service de contrôle des produits forestiers à l'exportation et de l'Inspection générale des hydrocarbures. Ces données sont fournies pour tous les produits ayant fait l'objet d'une déclaration d'exportation ou d'importation, en valeur et en volume, par mois, trimestre ou année. Elles sont traitées et apurées par le biais des logiciels Eurotrace et MS Excel.

Type de commerce :

Le type de commerce utilisé pour ce bulletin est le commerce spécial (version assouplie), car il représente le commerce réel, dit encore commerce effectif entre un pays et le reste du monde, du fait que chaque produit selon le type de flux est effectivement soumis à une déclaration douanière.

Nomenclature des produits :

Dans l'élaboration des statistiques du commerce extérieur, les marchandises sont regroupées et classées selon une certaine nomenclature. Il existe plusieurs nomenclatures sur le commerce extérieur dont le Système Harmonisé de codification et de désignation des marchandises (SH) et la Classification Type pour le Commerce International (CTCI). C'est le Système Harmonisé de codification et de désignation des marchandises (SH) qui a été privilégié, du fait qu'il s'appuie plus sur le critère tarifaire de déclaration de marchandises à l'exportation tout comme à l'importation, contrairement à la CTCI, fondée sur le critère d'utilisation économique des produits.

Indice :

Un indice est un nombre sans dimension qui mesure la variation d'une grandeur entre deux périodes. L'année de base, qui sert de référence à la comparaison des grandeurs, est l'année 2014. Il est recommandé de procéder à un changement de base tous les cinq (5) ans pour tenir compte des modifications éventuelles de la structure des importations et des exportations ou de la couverture de l'échantillon utilisé pour le calcul des indices. Cet échantillon est constitué de 12 produits à l'exportation soit 99% de l'ensemble des exportations et 347 produits à l'importation soit 83% du total des importations.

Les indices présentés sont agrégés suivant les sections du SH en utilisant la formule de Laspeyres à partir des indices des valeurs unitaires. L'indice global (IG) est un indice de Laspeyres calculé comme la moyenne arithmétique pondérée des indices de Laspeyres des sections. Ainsi pour ce bulletin, l'INS présente l'indice global à l'exportation (IGE), l'indice global à l'importation (IGI) et les termes de l'échange (TE) relatifs au troisième trimestre 2024.

L'INS a choisi de suivre de façon continue cinq (5) produits (Pétrole brut, Bois brut, Bois scié, Ciment et Sucre) à l'exportation et cinq (5) produits (Viandes et abats comestibles, Poissons, Froments et méteils, Médicaments et Riz) à l'importation en tenant compte non seulement de leurs valeurs dans les transactions entre le Congo et le reste du monde, mais aussi de leur importance dans l'économie nationale.

Pour les valeurs et les pourcentages présentés dans les commentaires, confer tableaux en annexes.

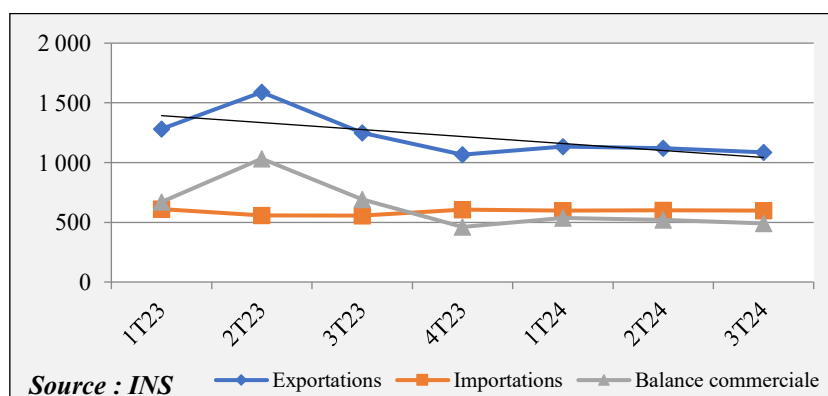
1. EVOLUTION GENERALE DU COMMERCE EXTERIEUR

1.1 Evolution des échanges, de la balance commerciale et du taux de couverture du premier trimestre 2023 au troisième trimestre 2024

Les échanges représentent les sorties (exportations) et les entrées (importations) des marchandises d'un pays par rapport au reste du monde. Les exportations du Congo sont passées de 1120,986 milliards de FCFA au deuxième trimestre 2024 à 1 086,266 milliards de FCFA au troisième trimestre 2024, soit une diminution de 34,721 milliards de FCFA (3,10 %). De même, ces exportations ont connu une baisse de 12,98 % en glissement annuel. Par ailleurs, les importations ont légèrement régressé de 0,50 % pour s'établir à 596,699 milliards de FCFA au troisième trimestre 2024 contre 599,698 milliards de FCFA au deuxième trimestre 2024, avec un glissement annuel en hausse de 7,31 %.

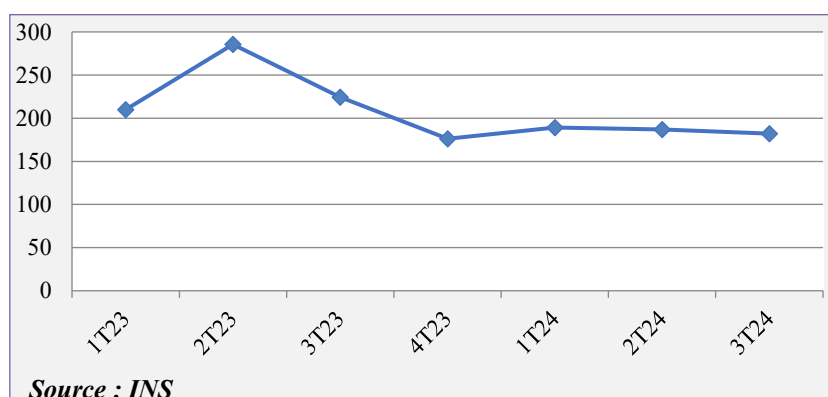
La balance commerciale qui n'est autre que la différence entre la valeur des exportations et celle des importations est excédentaire au troisième trimestre 2024 de 489,567 milliards de FCFA. Comparativement au trimestre précédent, elle a connu une diminution de 31,722 milliards de FCFA (6,09 %).

Graphique 1 : Evolution en milliards de FCFA des échanges et de la balance commerciale du premier trimestre 2023 au troisième trimestre 2024



Le taux de couverture est le rapport des exportations par les importations pour une période donnée. Permettant de faire des comparaisons dans le temps, il met en évidence la capacité d'un pays à financer ses achats extérieurs par ses ventes à l'étranger. Au troisième trimestre 2024, il s'est établi à 182,05 % ; ce qui montre que les importations de ce trimestre ont été totalement couvertes par les exportations. Par ailleurs, il s'est dégradé de 4,88 points¹ par rapport au trimestre passé.

Graphique 2 : Evolution en pourcentage du taux de couverture du premier trimestre 2023 au troisième trimestre 2024

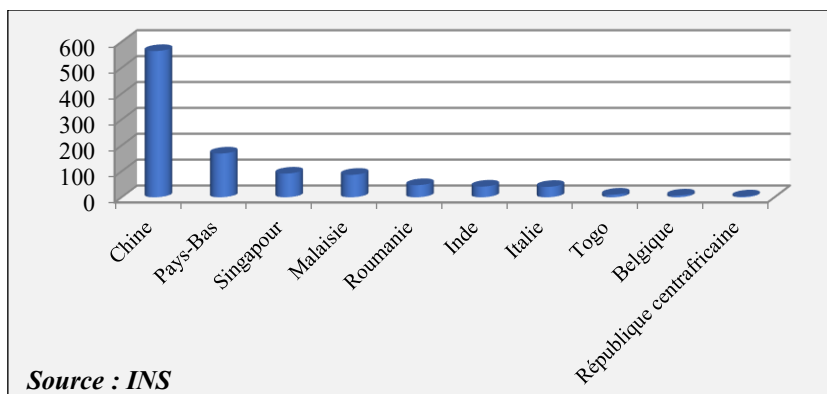


¹ Point de pourcentage

1.2 Les principaux pays partenaires du Congo à l'exportation au troisième trimestre 2024

Le premier pays partenaire du Congo à l'exportation au troisième trimestre 2024 est la République Populaire de Chine avec 564,954 milliards de FCFA, soit 52,01 % de l'ensemble de ce flux, suivie de très loin des Pays-Bas (15,56 %), du Singapour (8,42 %), de la Malaisie (7,99 %) et de la Roumanie (4,31 %). En effet, cette position de la Chine s'explique principalement par le volume très élevé des exportations du pétrole brut qui s'établit à 538,470 milliards de FCFA, soit 49,57 % de l'ensemble des exportations vers le reste du monde.

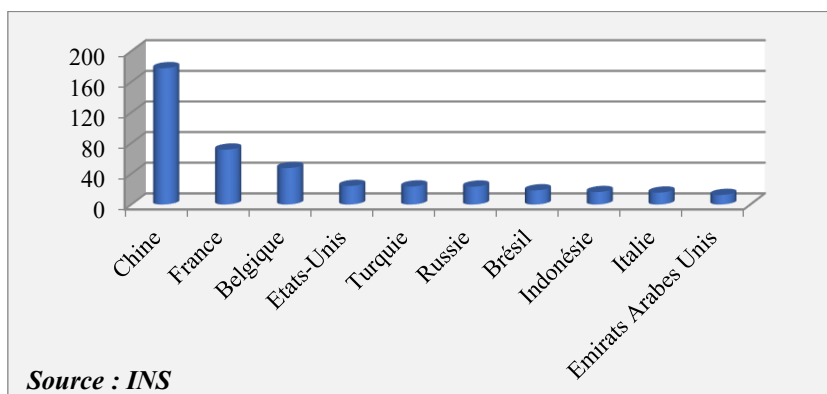
Graphique 3 : Les dix (10) principaux pays partenaires du Congo à l'exportation (en milliards de FCFA) au troisième trimestre 2024



1.3 Les principaux pays partenaires du Congo à l'importation au troisième trimestre 2024

Tout comme à l'exportation, la Chine avec 177,917 milliards de FCFA (29,82 %) est le premier pays partenaire du Congo à l'importation au troisième trimestre 2024, suivie de la France (12 %), de la Belgique (7,98 %) et des Etats-Unis (4,05 %).

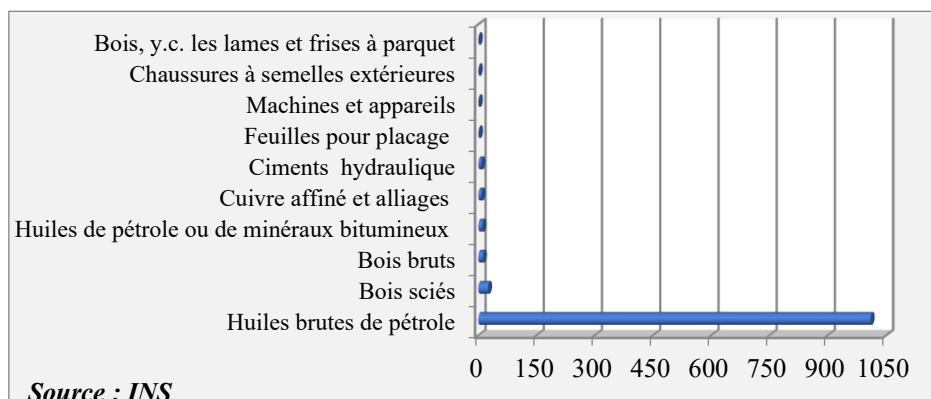
Graphique 4 : Les dix (10) principaux pays partenaires du Congo à l'importation (en milliards de FCFA) au troisième trimestre 2024



1.4 Les principaux produits du Congo à l'exportation au troisième trimestre 2024

Au troisième trimestre 2024, le Pétrole brut (Huiles brutes de pétrole) reste le principal produit du Congo à l'exportation avec 1010,367 milliards de FCFA, soit 93,01 % du volume total des exportations. Il est suivi de très loin du Bois scié (24,823 milliards de FCFA) et du Bois brut (11,670 milliards de FCFA), représentant respectivement 2,29 % et 1,07 % de l'ensemble de ce flux.

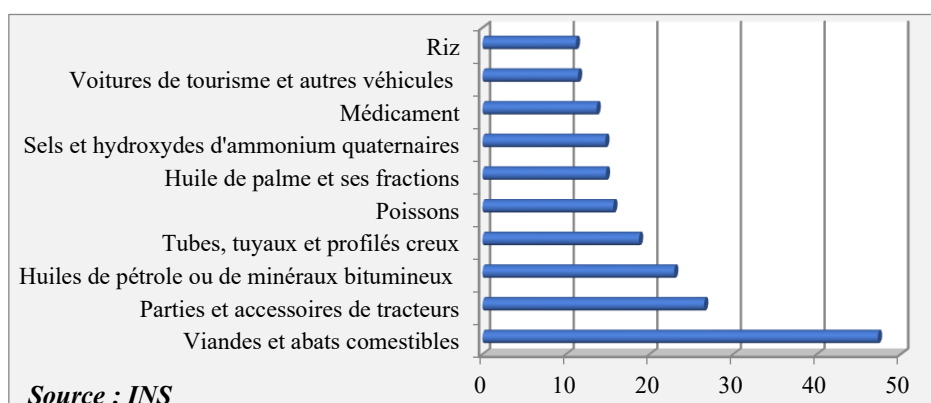
Graphique 5 : Les dix (10) principaux produits du Congo à l'exportation (en milliards de FCFA) au troisième trimestre 2024



1.5 Les principaux produits du Congo à l'importation au troisième trimestre 2024

Parmi les principaux produits du Congo à l'importation au troisième trimestre 2024, on note au premier rang les Viandes et abats comestibles² (47,281 milliards de FCFA) représentant 7,92 % de l'ensemble de ce flux. Les Parties et accessoires de tracteurs (26,496 milliards de FCFA), les Huiles de pétrole ou de minéraux bitumineux (22,911 milliards de FCFA) et les Tubes, tuyaux et profilés creux (18,704 milliards de FCFA), représentent respectivement le deuxième (4,44 %), le troisième (3,84 %) et le quatrième (3,13 %) produits de ce flux.

Graphique 6 : Les dix (10) principaux produits du Congo à l'importation (en milliards de FCFA) au troisième trimestre 2024



1.6 Les exportations du Congo par zone géographique au troisième trimestre 2024

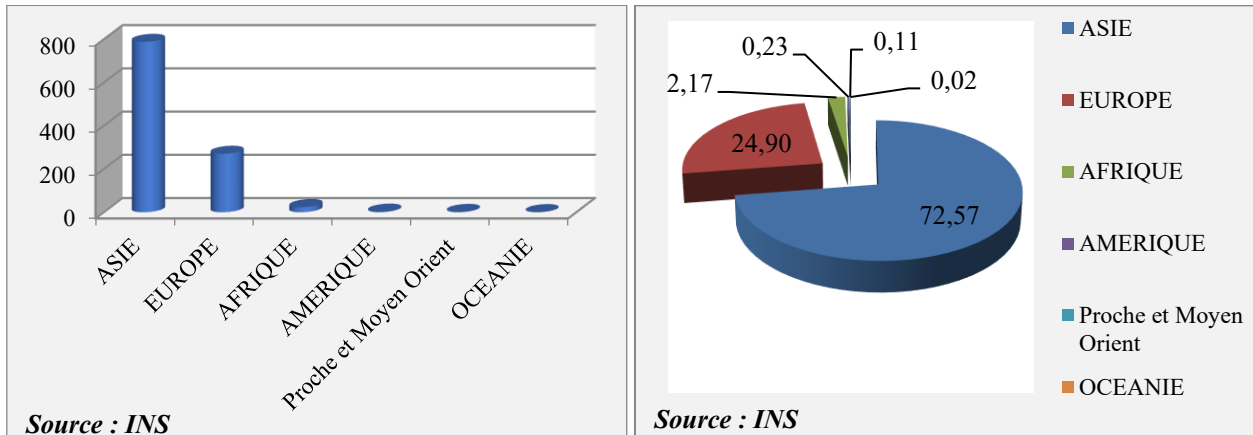
A l'exportation, l'Asie³ (72,57 %) est la première zone géographique d'échanges avec le Congo au troisième trimestre 2024, suivie de loin de l'Europe (24,90 %) et de très loin de l'Afrique (2,17 %). Pour cette période, l'Amérique, le Proche et Moyen Orient et l'Océanie représentent les zones vers lesquelles les exportations du Congo sont très faibles.

Il sied à noter que « Diverses entités » représentent l'ensemble des portions territoriales qui ne sont pas des pays (Sahara occidental, Guadeloupe, Guyane...).

² Viandes et abats comestibles de toutes espèces de viandes confondues

³ Asie à l'exception des pays du Proche et moyen orient

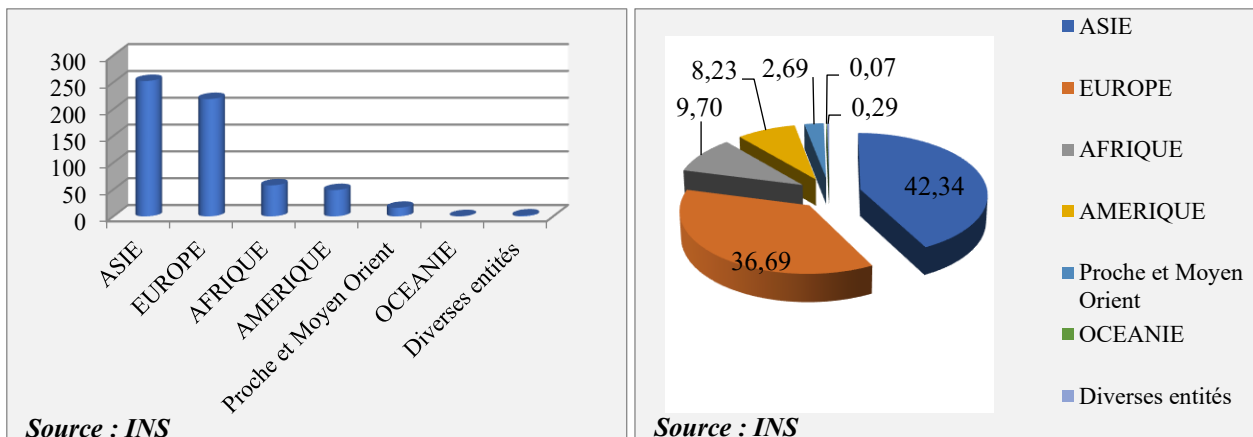
Graphique 7 : Répartition en milliards de FCFA et en pourcentage des exportations du Congo par zone géographique au troisième trimestre 2024



1.7 Les importations du Congo par zone géographique au troisième trimestre 2024

A l'importation, l'Asie (42,34 %) est la première zone géographique des échanges avec le Congo au troisième trimestre 2024, suivie de l'Europe (36,69 %), de l'Afrique (9,70 %), de l'Amérique (8,23 %) et du Proche et Moyen Orient (2,69 %). Cependant, les importations du Congo en provenance de l'Océanie sont les plus faibles.

Graphique 8 : Répartition en milliards de FCFA et en pourcentage des importations par zone géographique au troisième trimestre 2024

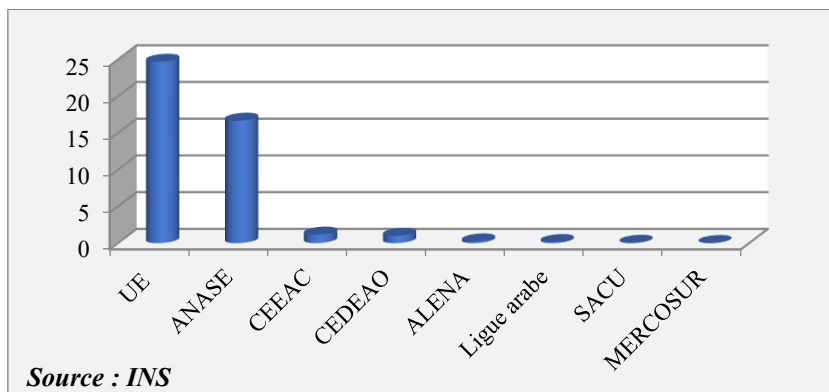


1.8 Les exportations du Congo par zone économique au troisième trimestre 2024

L'UE (24,69 %) est la première zone économique des échanges des biens à l'exportation avec le Congo au troisième trimestre 2024, suivie de l'ANASE (16,67 %) et de la CEEAC (1,15 %). Cependant, la CEDEAO (0,98 %), l'ALENA (0,22 %), la Ligue Arabe (0,13 %), le SACU (0,03 %) et le MERCOSUR (0,00 %) sont les zones économiques vers lesquelles les exportations sont très faibles.

Notons que certains pays (la Chine, l'Inde, la Grande-Bretagne, etc.) n'appartiennent à aucune zone économique. Ces pays représentent 56,15 % du volume total des exportations.

Graphique 9 : Répartition en pourcentage des exportations du Congo par zone économique au troisième trimestre 2024

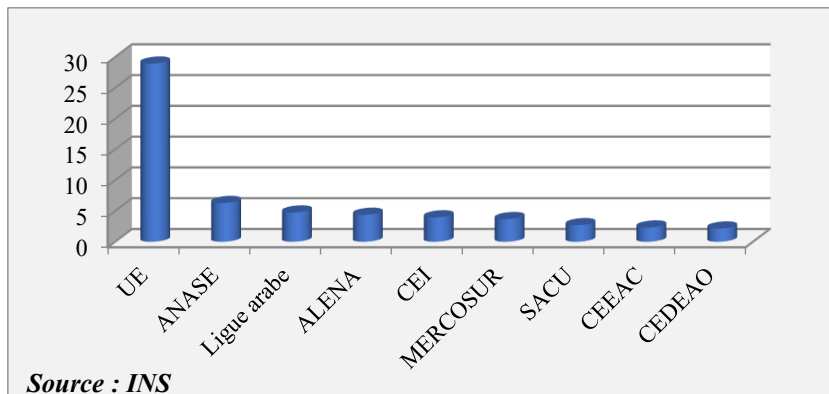


1.9 Les importations du Congo par zone économique au troisième trimestre 2024

Au troisième trimestre 2024, la première zone économique des échanges des biens à l'importation est l'Union Européenne (28,93%). Elle est suivie de l'ANASE (6,28%), de la Ligue arabe (4,75%), de l'ALENA (4,37%), de la CEI (3,95%) et du MERCOSUR (3,67%). Par ailleurs, le SACU (2,68%), la CEEAC (2,31%) et la CEDEAO (2,14%) sont les zones vers lesquelles les importations sont faibles.

Cependant, les importations en provenance de l'ensemble des pays qui n'appartiennent à aucune zone économique (la Chine, l'Inde, la Grande-Bretagne, ...) représentent 40,91% de l'ensemble des échanges de ce flux.

Graphique 10 : Répartition en pourcentage des importations du Congo par zone économique au troisième trimestre 2024



1.10 Evolution de quelques produits à l'exportation du premier trimestre 2023 au troisième trimestre 2024

Les exportations du **Pétrole brut** sont passées de 1039,416 milliards de FCFA à 1010,367 milliards de FCFA du deuxième au troisième trimestre 2024, soit une diminution de 29,049 milliards de FCFA (2,79 %). De même, ces exportations ont connu une baisse de 11,50 % en glissement annuel.

Au troisième trimestre 2024, les exportations du **Bois brut** se sont chiffrées à 11,670 milliards de FCFA contre 6,767 milliards de FCFA au trimestre précédent, soit une augmentation de 4,903 milliards de FCFA (72,45 %), avec un glissement annuel en hausse de 37,80 %. Cependant, celles du **Bois scié** ont affiché une valeur de 24,823 milliards de FCFA au troisième trimestre 2024 contre 24,636 milliards de FCFA au deuxième trimestre de ladite année, soit une hausse de 0,76 % en glissement trimestriel et de 7,38 % en glissement annuel.

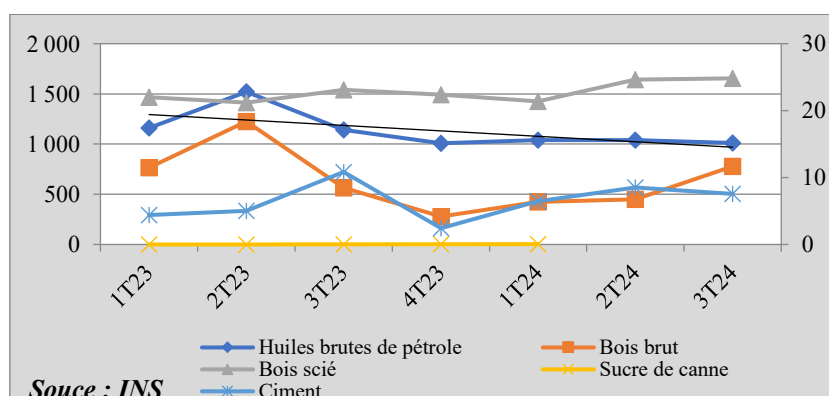
Les exportations du **Ciment** affichent une tendance haussière du premier (4,411 milliards FCFA) au troisième trimestre 2023 (10,831 milliards FCFA). Toutefois, une baisse significative de 77,52 % est observée au

quatrième trimestre 2023. Cette contraction est suivie d'un fort rebond de 164,44 % au premier trimestre 2024, puis d'une progression de 32,16 % au deuxième trimestre en glissement trimestriel. Néanmoins, une nouvelle baisse de 11,14 % est enregistrée au troisième trimestre de la même année.

Par ailleurs, les exportations du **Sucre** sont quasiment faibles sur toute la période d'étude avec une valeur de 32 millions de FCFA au quatrième trimestre 2023 et au premier trimestre 2024. Cependant, le Congo n'a pas exporté le sucre au cours des deuxième et troisième trimestres de l'année 2024.

En définitive, ces cinq (5) produits représentent 97,07 % de l'ensemble des exportations au troisième trimestre 2024 contre 96,28 % au trimestre précédent. Parmi ceux-ci, les exportations du ciment et du sucre sont très faibles sur toute la période.

Graphique 11 : Évolution en milliards de FCFA de quelques produits à l'exportation du premier trimestre 2023 au troisième trimestre 2024



NB : Pour ce graphique, les échelles sont différentes. La lecture des valeurs du pétrole se fait par rapport à l'axe vertical gauche (axe principal), tandis que celle des autres produits, moins représentatifs, se fait par rapport à l'axe vertical droit (axe secondaire).

1.11 Evolution de quelques produits à l'importation du premier trimestre 2023 au troisième trimestre 2024

Les importations des **Viandes et abats comestibles** se sont établies à 47,281 milliards de FCFA au troisième trimestre 2024 contre 54,693 milliards de FCFA au deuxième trimestre 2024, présentant ainsi une diminution de 7,412 milliards de FCFA (13,55%), avec une baisse en glissement annuel de 21,96%.

Les importations des **Poissons** se sont chiffrées à 15,628 milliards de FCFA au troisième trimestre 2024, soit une diminution de 4,649 milliards de FCFA (22,93%) par rapport au trimestre précédent (20,277 milliards de FCFA).

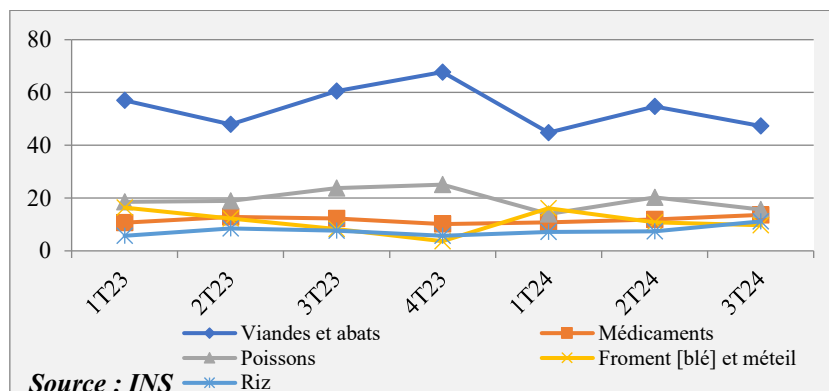
Les importations des **Médicaments** ont connu une croissance de 19,93 % (2,138 milliards de FCFA) au deuxième trimestre 2023 (12, 865 milliards de FCFA) avant de chuter de façon progressive jusqu'au quatrième trimestre 2023 (10,148 milliards de FCFA). Ces importations ont connu un rebondissement de 6,77 % au premier trimestre 2024 pour s'établir à 10,835 milliards de FCFA, puis progressé de façon continue jusqu'au troisième trimestre 2024 où elles ont atteint un pic de 13,635 milliards de FCFA.

Les importations de **Froment (blé) et méteils** sont décroissantes au cours de l'année 2023. Elles ont rebondi de 339,43%, en variation trimestrielle au premier trimestre 2024. Ensuite, elles se contractent de 33,05% en glissement trimestrielle, au deuxième trimestre de la même année, puis décroissent jusqu'à atteindre une valeur de 9,721 milliards de FCFA.

Les importations du **Riz** s'élèvent à 11,157 milliards de FCFA au troisième trimestre 2024, soit une variation trimestrielle haussière de 50,99% et 45,03% de hausse en glissement annuel.

En somme, ces cinq (5) produits représentent 16,33% de l'ensemble des importations au troisième trimestre 2024 contre 17,51% au trimestre précédent. Parmi ceux-ci, les importations du riz sont les plus faibles sur toute la période.

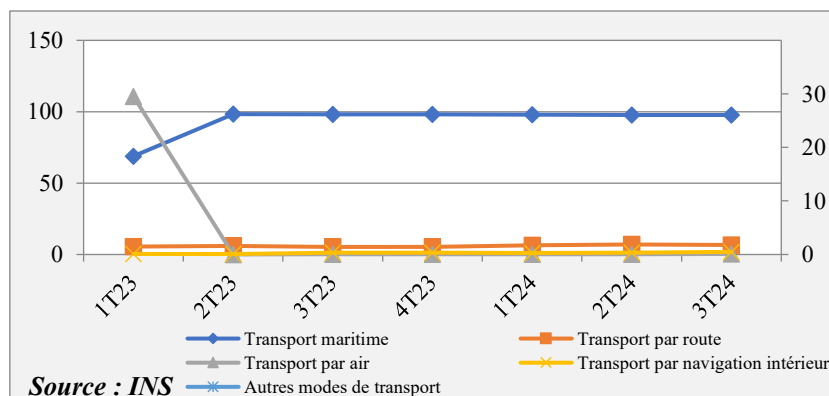
Graphique 12 : Evolution en milliards de FCFA de quelques produits à l'importation du premier trimestre 2023 au troisième trimestre 2024



1.12 Evolution des exportations par mode de transport du premier trimestre 2023 au troisième trimestre 2024

Le transport maritime reste le principal mode de transport des échanges du Congo sur toute la période. Au troisième trimestre 2024, il représente 97,62 % de l'ensemble des exportations, soit une variation en baisse de 0,07 % en glissement trimestriel et de 0,61 % en glissement annuel. Il est suivi de très loin du transport routier (1,77 %), avec une variation en baisse de 5,96 % en glissement trimestriel et en hausse de 23,97 % en glissement annuel. Les autres modes de transport restent les plus faibles (0,61 %).

Graphique 13 : Evolution en pourcentage des exportations par mode de transport du premier trimestre 2023 au troisième trimestre 2024

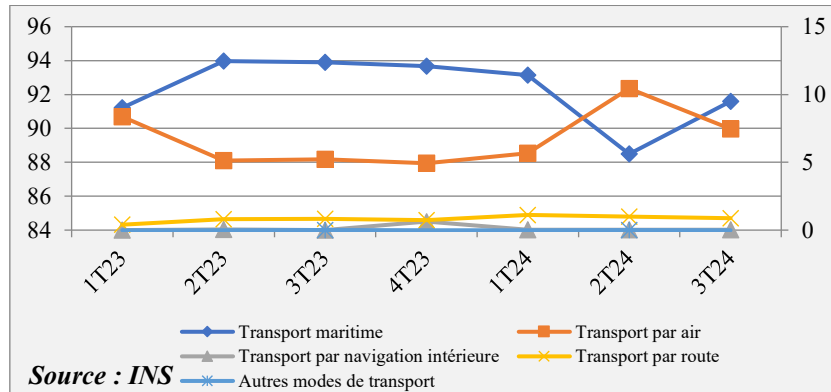


NB : Pour ce graphique, les échelles sont différentes. La lecture du mode de transport maritime se fait par rapport à l'axe vertical gauche tandis que celle des autres modes de transport, moins représentatifs, se fait par rapport à l'axe vertical droit.

1.13 Evolution des importations par mode de transport du premier trimestre 2023 au troisième trimestre 2024

Tout comme à l'exportation, le transport maritime demeure le principal mode de transport à l'importation du premier trimestre 2023 au troisième trimestre 2024. Il représente 91,59 % de l'ensemble de ce flux au troisième trimestre 2024, soit une variation en hausse de 5,37 % en glissement trimestriel et de 7,11 % en glissement annuel. Il est suivi de très loin par le transport aérien (7,47 %), avec une variation en baisse de 27,20 % en glissement trimestriel et en hausse de 56,61 % en glissement annuel. Les autres modes de transport restent les plus faibles (0,94 %).

Graphique 14 : Evolution en pourcentage des importations par mode de transport du premier trimestre 2023 au troisième trimestre 2024



NB : Pour ce graphique, les échelles sont différentes. La lecture du mode de transport maritime se fait par rapport à l'axe vertical gauche tandis que celle des autres modes de transport, moins représentatifs, se fait par rapport à l'axe vertical droit.

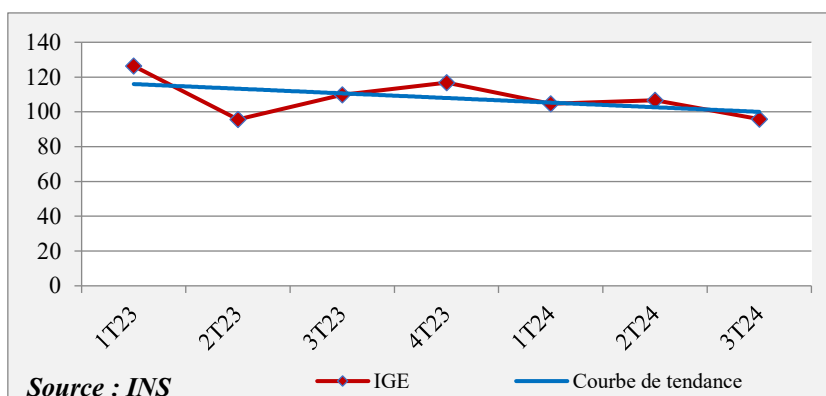
2. LES INDICES

2.1 Indice global à l'exportation (IGE) au troisième trimestre 2024

Au cours du troisième trimestre 2024, l'indice global à l'exportation (IGE) base 100 : 2014 s'est établi à 95,80 contre 106,76 au deuxième trimestre 2024, soit une variation trimestrielle baissière de 10,27%. Par comparaison au troisième trimestre de l'année précédente, on note un glissement annuel en baisse de 12,75 %.

En définitive, l'Indice global à l'exportation (IGE) affiche une tendance baissière du premier trimestre 2023 au troisième trimestre 2024. Il a franchi la barre 100 pour s'établir à 95,65 au deuxième trimestre 2023 et à 95,80 au troisième trimestre 2024.

Graphique 15 : Evolution de l'indice global à l'exportation (IGE) du premier trimestre 2023 au troisième trimestre 2024

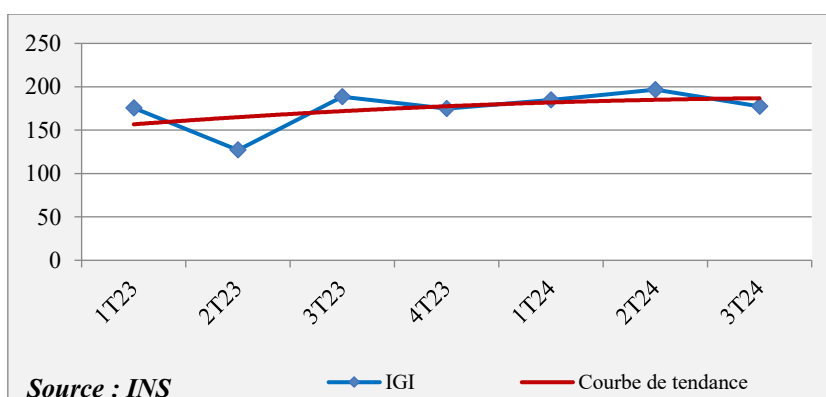


2.2 Indice global à l'importation (IGI) au troisième trimestre 2024

Au troisième trimestre 2024, l'indice global à l'importation (IGI) base 100 : 2014 s'est établi à 177,31 soit une baisse de 9,86% en glissement trimestriel et de 5,98% en glissement annuel.

En somme, l'IGI demeure au-dessus de la barre 100, sur toute la période.

Graphique 16 : Evolution de l'indice global à l'importation (IGI) du premier trimestre 2023 au troisième trimestre 2024

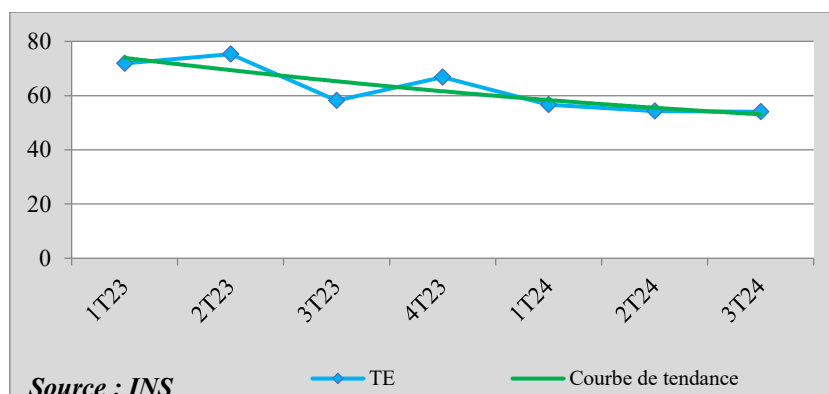


2.3 Evolution des termes de l'échange du premier trimestre 2023 au troisième trimestre 2024

Les termes de l'échange désignent le pouvoir d'achat de biens importés qu'un pays détient grâce à ses exportations ou le rapport entre le prix des biens à l'exportation (IGE) et le prix des biens à l'importation (IGI). Au cours du troisième trimestre 2024, l'indice des termes de l'échange s'est établi à 54,03, soit une baisse en variation trimestrielle de 0,45% et en glissement annuel de 7,2%.

D'une manière générale, pour la période allant du premier trimestre 2023 au troisième trimestre 2024, l'indice des termes de l'échange est resté inférieur à 100, avec une moyenne trimestrielle de 62,45. En d'autres termes, le prix des biens à l'importation est resté supérieur au prix des biens à l'exportation sur toute la période. De ce qui précède, on note une détérioration des termes de l'échange.

Graphique 17 : Evolution en pourcentage des termes de l'échange du premier trimestre 2023 au troisième trimestre 2024



ANNEXES

Tableau 1 : Caractéristiques du commerce extérieur du Congo du premier trimestre 2023 au troisième trimestre 2024

Libellé	Unité	1T23	2T23	3T23	4T23	1T24	2T24	3T24
Exportations	10 ⁹ FCFA	1 280,825	1 589,426	1 248,258	1 066,289	1 134,152	1 120,986	1 086,266
Importations	10 ⁹ FCFA	610,530	556,610	556,054	605,150	599,082	599,698	596,699
Balance commerciale	10 ⁹ FCFA	670,295	1 032,816	692,204	461,139	535,070	521,288	489,567
Taux de couverture	%	209,79	285,55	224,49	176,2	189,32	186,93	182,046

Source : INS

Tableau 2 : Les principaux pays partenaires du Congo à l'exportation au troisième trimestre 2024

Valeur : milliards de FCFA

Pays	Valeur	Pourcentage
Chine	564,954	52,01
Pays-Bas	168,988	15,56
Singapour	91,518	8,42
Malaisie	86,763	7,99
Roumanie	46,860	4,31
Inde	41,368	3,81
Italie	40,198	3,70
Togo	10,082	0,93
Belgique	6,836	0,63
République centrafricaine	3,258	0,30

Source : INS

Tableau 3 : Les principaux pays partenaires du Congo à l'importation au troisième trimestre 2024

Valeur : milliards de FCFA

Pays	Valeur	Pourcentage
Chine	177,917	29,82
France	71,632	12,00
Belgique	47,587	7,98
Etats-Unis	24,174	4,05
Turquie	23,464	3,93
Russie	23,312	3,91
Brésil	18,446	3,09
Indonésie	16,234	2,72
Italie	15,505	2,60
Emirats Arabes Unis	12,420	2,08

Source : INS

Tableau 4 : Les dix (10) principaux produits du Congo à l'exportation au troisième trimestre 2024

Produit	Valeur : milliards de FCFA	
	Valeur	Pourcentage
Huiles brutes de pétrole	1010,367	93,01
Bois sciés	24,823	2,29
Bois bruts	11,670	1,07
Huiles de pétrole ou de minéraux bitumineux	10,443	0,96
Cuivre affiné et alliages	7,910	0,73
Ciments hydrauliques	7,562	0,70
Feuilles pour placage	1,654	0,15
Machines et appareils	1,104	0,10
Chaussures à semelles extérieures	1,002	0,09
Bois, y.c. Les lames et frises à parquet	0,940	0,09

*Source : INS***Tableau 5 : Les dix (10) principaux produits du Congo à l'importation au troisième trimestre 2024**

Produit	Valeur : milliards de FCFA	
	Valeur	Pourcentage
Viandes et abats comestibles	47,281	7,92
Parties et accessoires de tracteurs	26,496	4,44
Huiles de pétrole ou de minéraux bitumineux	22,911	3,84
Tubes, tuyaux et profilés creux	18,704	3,13
Poissons	15,628	2,62
Huile de palme et ses fractions	14,746	2,47
Sels et hydroxydes d'ammonium quaternaires	14,677	2,46
Médicament	13,635	2,28
Voitures de tourisme et autres véhicules automobiles	11,405	1,91
Riz	11,157	1,87

*Source : INS***Tableau 6 : Répartition des exportations du Congo par zone géographique au troisième trimestre 2024**

Zone géographique	Valeur : milliards de FCFA	
	Valeur	Pourcentage
ASIE	788,270	72,57
EUROPE	270,473	24,90
AFRIQUE	23,550	2,17
AMERIQUE	2,508	0,23
Proche et Moyen Orient	1,241	0,11
OCEANIE	0,223	0,02

*Source : INS***Tableau 7 : Répartition des importations du Congo par zone géographique au troisième trimestre 2024**

Zone géographique	Valeur : milliards de FCFA	
	Valeur	Pourcentage
ASIE	252,615	42,34
EUROPE	218,949	36,69
AFRIQUE	57,857	9,70
AMERIQUE	49,11	8,23
Proche et Moyen Orient	16,025	2,69
OCEANIE	0,434	0,07
Diverses entités	1,708	0,29

Source : INS

Tableau 8 : Répartition des exportations du Congo par zone économique au troisième trimestre 2024

Zone économique	Valeur : milliards de FCFA	
	Valeur	Pourcentage
Diverses zones	609,892	56,15
UE	268,193	24,69
ANASE	181,027	16,67
CEEAC	12,451	1,15
CEDEAO	10,601	0,98
ALENA	2,355	0,22
Ligue arabe	1,400	0,13
SACU	0,333	0,03
MERCOSUR	0,013	0,00

*Source : INS***Tableau 9 : Répartition des importations du Congo par zone économique au troisième trimestre 2024**

Zone économique	Valeur : milliards de FCFA	
	Valeur	Pourcentage
Diverses zones	244,087	40,91
UE	172,643	28,93
ANASE	37,496	6,28
Ligue arabe	28,333	4,75
ALENA	26,075	4,37
CEI	23,586	3,95
MERCOSUR	21,889	3,67
SACU	16,019	2,68
CEEAC	13,792	2,31
CEDEAO	12,780	2,14

*Source : INS***Tableau 10 : Evolution de quelques produits à l'exportation du premier trimestre 2023 au troisième trimestre 2024**

Libellé	Valeur : milliards de FCFA						
	1T23	2T23	3T23	4T23	1T24	2T24	3T24
Huiles brutes de pétrole	1 162,069	1 519,861	1 141,677	1 008,462	1 039,707	1 039,416	1 010,367
Bois brut	11,496	18,383	8,469	4,181	6,363	6,767	11,67
Bois scié	21,996	21,197	23,116	22,364	21,397	24,636	24,823
Sucre de canne	0,023	0,023	0,021	0,032	0,032	-	-
Ciment	4,411	5,021	10,831	2,435	6,439	8,510	7,562

*Source : INS***Tableau 11 : Evolution de quelques produits à l'importation du premier trimestre 2023 au troisième trimestre 2024**

Libellé	Valeur : milliards de FCFA						
	1T23	2T23	3T23	4T23	1T24	2T24	3T24
Viandes et abats	57,066	47,926	60,584	67,741	44,803	54,693	47,281
Médicaments	10,727	12,865	12,216	10,148	10,835	11,873	13,635
Poissons	18,616	18,917	23,739	25,085	13,977	20,277	15,628
Froment [blé] et méteil	16,394	12,250	8,256	3,660	16,083	10,768	9,721
Riz	5,725	8,551	7,693	5,718	7,162	7,389	11,157

Source : INS

Tableau 12 : Evolution en pourcentage des exportations par mode de transport du premier trimestre 2023 au troisième trimestre 2024

Mode de transport	1T23	2T23	3T23	4T23	1T24	2T24	3T24
Transport maritime	68,85	98,30	98,22	98,20	97,94	97,69	97,62
Transport par route	1,48	1,59	1,42	1,43	1,70	1,88	1,77
Transport par air	29,55	0,02	0,03	0,03	0,04	0,08	0,11
Transport par navigation intérieure	0,12	0,09	0,33	0,34	0,32	0,35	0,50
Autres modes de transport	-	-	-	-	-	-	-

*Source : INS***Tableau 13 : Evolution en pourcentage des importations par mode de transport du premier trimestre 2023 au troisième trimestre 2024**

Mode de transport	1T23	2T23	3T23	4T23	1T24	2T24	3T24
Transport maritime	91,22	93,97	93,89	93,68	93,15	88,49	91,59
Transport par air	8,36	5,14	5,24	4,94	5,69	10,45	7,47
Transport par navigation intérieure	0,01	0,07	0,02	0,64	0,03	0,04	0,04
Transport par route	0,41	0,82	0,83	0,74	1,13	1,01	0,90
Autres modes de transport	-	-	0,02	-	-	0,01	-

*Source : INS***Tableau 14 : Evolution de l'indice global à l'exportation (IGE) du premier trimestre 2023 au troisième trimestre 2024**

INDICES	1T23	2T23	3T23	4T23	1T24	2T24	3T24
IGE	126,33	95,65	109,8	116,78	104,67	106,76	95,80
Variation trimestrielle	-4,52	-24,29	14,79	6,36	-10,37	2,00	-10,27
Glissement annuel	37,64	-5,62	-8,88	-11,74	-17,15	11,62	-12,75

*Source : INS***Tableau 15 : Evolution de l'indice global à l'importation (IGI) du premier trimestre 2023 au troisième trimestre 2024**

INDICES	1T23	2T23	3T23	4T23	1T24	2T24	3T24
IGI	175,72	127,06	188,59	174,85	184,71	196,71	177,31
Variation trimestrielle	8,01	-27,69	48,43	-7,29	5,64	6,5	-9,86
Glissement annuel	44,25	1,46	-16,29	7,47	5,12	54,82	-5,98

*Source : INS***Tableau 16 : Evolution des termes de l'échange du premier trimestre 2023 au troisième trimestre 2024**

Termes de l'échange	1T23	2T23	3T23	4T23	1T24	2T24	3T24
TE	71,89	75,28	58,22	66,79	56,67	54,27	54,03

Source : INS

Tableau 17 : Les dix (10) principaux pays partenaires du Congo à l'exportation par produit au troisième trimestre 2024
Valeur : millions de FCFA

Pays	Produit	Valeur	Pourcentage
Chine	Total pays	564 954	52,01
	Huiles brutes de pétrole	538 470	49,57
	Bois bruts	11 670	1,07
	Cuivre affiné et alliages de cuivre sous forme brute	6 892	0,63
	Bois sciés	6 856	0,63
	Feuilles pour placage	393	0,04
	Articles en bois pour la table ou la cuisine	344	0,03
	Poissons	294	0,03
	Zinc sous forme brute	18	0,01
	Pompes pour liquides, même comportant un dispositif mesureur	6	0
	Quartz (autres que les sables naturels)	5	0
	Instruments et appareils de géodésie, de topographie, d'arpentage	3	0
	Arbres de transmission, y.c. Arbres à cames et vilebrequins, et manivelles	2	0
	Ouvrages en matières plastiques et ouvrages en autres matières	1	0
Pays bas	Total pays	168 988	15,56
	Huiles brutes de pétrole	168 035	15,47
	Bois sciés	653	0,06
	Bois, y.c. les lames et frises à parquet, non-assemblées	253	0,02
	Cadres et conteneurs -y compris les conteneurs-citernes	30	0,01
	Instruments et appareils de géodésie, de topographie, d'arpentage	17	0
	Autres articles de matières textiles, confectionnés,	0	0
Singapour	Total pays	91 518	8,42
	Huiles brutes de pétrole	91 518	8,42
Malaisie	Total pays	86 763	7,99
	Huiles brutes de pétrole	85 038	7,83
	Bois sciés	1 718	0,16
	Barres et profilés en aluminium, n.d.a.	5	0
	Parties appareils aériens/spatiaux	2	0
Roumanie	Total pays	46 860	4,31
	Huiles brutes de pétrole	46 857	4,31
	Transformateurs électriques, convertisseurs électriques statiques	3	0
Inde	Total pays	41 368	3,81
	Huiles brutes de pétrole	40 871	3,76
	Feuilles pour placage	336	0,03
	Déchets et débris de fonte, de fer ou d'acier	146	0,01
	Bois sciés	15	0,01
Italie	Total pays	40 198	3,70
	Huiles brutes de pétrole	39 578	3,64
	Bois sciés	280	0,03
	Feuilles pour placage	226	0,02
	Machines-outils travaillant par enlèvement de toute matière	67	0,01
	Parties et accessoires reconnaissables comme étant exclusivement	22	0,00
	Pompes à air ou à vide, compresseurs d'air ou d'autres gaz et ventilateurs	9	0,00
	Machines et appareils pour le brasage	8	0,00
	Pompes pour liquides, même comportant un dispositif mesureur	4	0,00
	Parties appareils aériens/spatiaux	3	0,00
	Fours industriels ou de laboratoire, non-électriques	1	0,00

Tableau 17 : Les dix (10) principaux pays partenaires du Congo à l'exportation par produit au troisième trimestre 2024 (suite et fin)

Valeur : millions de FCFA

Pays	Produit	Valeur	Pourcentage
Togo	Total pays	10 082	0,93
	Huiles de pétrole ou de minéraux bitumineux	10 082	0,93
Belgique	Total pays	6 836	0,63
	Bois sciés	4 220	0,39
	Turboréacteurs, turbopropulseurs et autres turbines à gaz	2 243	0,21
	Bois, y.c. les lames et frises à parquet, non-assemblées	298	0,03
	Feuilles pour placage	51	0
	Effets personnels dépourvus de tout caractère commercial	21	0
	Parties et accessoires reconnaissables comme étant exclusivement	3	0
République centrafricaine	Total pays	3 258	0,30
	Ciments hydrauliques	3 059	0,28
	Ouates de matières textiles et articles en ces ouates	177	0,02
	Bouteurs 'bulldozers', boteurs biais 'angledozers', niveleuses	7	0
	Papiers et cartons couchés au kaolin	6	0
	Véhicules automobiles pour le transport de marchandises	4	0
	Voitures de tourisme et autres véhicules automobiles	3	0
	Sacs et sachets d'emballage en tous types de matières textiles	2	0
	Groupes électrogènes et convertisseurs rotatifs électriques	0	0
	Machines et appareils à trier, cribler, séparer, laver, concasser	0	0

Source : INS

Tableau 18 : Les dix (10) principaux pays partenaires du Congo à l'importation par produit au troisième trimestre 2024

Valeur : millions de FCFA

Pays	Produit	Valeur	Pourcentage
Chine	Total pays	177 917	29,82
	Sels et hydroxydes d'ammonium quaternaires	14 664	2,46
	Liants préparés pour moules ou noyaux de fonderie	10 190	1,71
	Postes téléphoniques d'usagers	7 470	1,25
	Machines et appareils de terrassement, nivellement, décapage	7 182	1,2
	Tubes, tuyaux et profilés creux, sans soudure, en fer	6 880	1,15
	Parties et accessoires reconnaissables comme étant exclusivement	6 646	1,11
	Constructions préfabriquées, même incomplètes ou non encore montées	5 151	0,86
	Articles de robinetterie et organes simil	4 799	0,8
	Agents de surface organiques	4 766	0,8
	Transformateurs électriques, convertisseurs électriques statiques	4 009	0,67
	Fils, baguettes, tubes, plaques, électrodes et articles simil	3 793	0,64
	Sel, y.c. le sel préparé pour la table et le sel dénaturé	3 477	0,58
	Sucs et extraits végétaux; matières pectiques, pectinates et pectates	3 325	0,56
	Cellulose et ses dérivés chimiques, n.d.a., sous formes primaires	3 067	0,51
	Alcools acycliques et leurs dérivés halogénés	3 003	0,5
	Barres en fer ou en aciers non-alliés, simpl. Forgées, laminées	2 956	0,5
	Parties et accessoires de tracteurs, véhicules pour le transport	2 551	0,43
	Ouvrages en fer ou en acier	2 544	0,43
	Tracteurs (à l'excl. Des chariots-tracteurs du n° 8709)	2 445	0,41
	Outils interchangeables pour outillage à main, mécanique ou non	2 387	0,4
Autres produits	76 612	12,85	
France	Total pays	71 632	12,00
	Médicaments	10 868	1,82
	Amidons et féculés; inuline	3 637	0,61
	Articles de robinetterie et organes simil	3 520	0,59
	Huiles de pétrole ou de minéraux bitumineux	2 942	0,49
	Tabacs et succédanés de tabac, fabriqués	2 776	0,47
	Pompes pour liquides, même comportant un dispositif mesureur	2 113	0,35
	Viandes et abats comestibles	1 928	0,32
	Extraits de malt	1 765	0,3
	Centrifugeuses, y.c. Lesessoreuses centrifuges	1 541	0,26
	Froment [blé] et méteil	1 426	0,24
	Pompes à air ou à vide, compresseurs d'air ou d'autres gaz et ventilateurs	1 172	0,2
	Profilés, en fer ou en aciers non-alliés, n.d.a.	838	0,14
	Transformateurs électriques, convertisseurs électriques statiques	827	0,14
	Insecticides, antirongeurs, fongicides, herbicides, inhibiteurs de germination	760	0,13
	Postes téléphoniques d'usagers	732	0,12
	Moteurs et machines génératrices, électriques	702	0,12
	Tubes, tuyaux et profilés creux, sans soudure, en fer	699	0,12
	Malt, même torréfié	670	0,11
	Appareillage pour la coupure, le sectionnement, la protection	663	0,11
	Toiles métalliques, y.c. -les toiles continues	614	0,1
Autres produits	31 439	5,26	

Tableau 18 : Les dix (10) principaux pays partenaires du Congo à l'importation par produit au troisième trimestre 2024 (suite)

Valeur : millions de FCFA

Pays	Produit	Valeur	Pourcentage
Belgique	Total pays	47 587	7,98
	Voitures de tourisme et autres véhicules automobiles	6 303	1,06
	Viandes et abats comestibles	5 724	0,96
	Liants préparés pour moules ou noyaux de fonderie	2 298	0,39
	Tableaux, panneaux, consoles, pupitres, armoires	1 866	0,31
	Pompes pour liquides, même comportant un dispositif mesureur	1 725	0,29
	Malt, même torréfié	1 453	0,24
	Turboréacteurs, turbopropulseurs et autres turbines à gaz	1 405	0,24
	Pompes à air ou à vide, compresseurs d'air ou d'autres gaz et ventilateurs	1 332	0,22
	Articles de robinetterie et organes simil	1 290	0,22
	Agents de surface organiques	1 060	0,18
	Tracteurs (à l'excl. Des chariots-tracteurs du n° 8709)	915	0,15
	Appareils et dispositifs, même chauffés électriquement	882	0,15
	Centrifugeuses, y.c. Lesessoreuses centrifuges	879	0,15
	Tourteaux et autres résidus solides, même broyés	815	0,14
	Tubes, tuyaux et profilés creux, sans soudure, en fer	694	0,12
	Fils, baguettes, tubes, plaques, électrodes et articles simil	687	0,12
	Préparations antidétonantes, inhibiteurs d'oxydation,	644	0,11
	Transformateurs électriques, convertisseurs électriques statiques	602	0,10
	Véhicules automobiles pour le transport de marchandises	576	0,10
Oignons, échalotes, aulx, poireaux et autres légumes alliacés, à l'état frais	505	0,08	
Autres produits	15 932	2,65	
Etats-Unis	Total pays	24 174	4,05
	Viandes et abats comestibles	4 865	0,82
	Appareils et articles en céramique, pour tous usages techniques	2 151	0,36
	Parties et accessoires reconnaissables comme étant exclusivement	1 700	0,28
	Centrifugeuses, y.c. Lesessoreuses centrifuges	1 640	0,27
	Liants préparés pour moules ou noyaux de fonderie	1 559	0,26
	Constructions préfabriquées, même incomplètes ou non encore montées	1 295	0,22
	Polymères de l'éthylène, sous formes primaires	993	0,17
	Articles de robinetterie et organes simil	952	0,16
	Pompes pour liquides, même comportant un dispositif mesureur	878	0,15
	Voitures de tourisme et autres véhicules automobiles	815	0,14
	Riz	560	0,09
	Tubes, tuyaux et profilés creux, sans soudure, en fer	537	0,09
	Insecticides, antirongeurs, fongicides, herbicides	400	0,07
	Machines et appareils, y.c. les appareils mécaniques	364	0,06
	Moteurs et machines génératrices, électriques	335	0,06
	Instrument et appareils pour la mesure ou le contrôle du débit	330	0,06
	Parties et accessoires reconnaissables comme étant exclusivement	284	0,05
	Fils, baguettes, tubes, plaques, électrodes et articles simil	236	0,04
	Arbres de transmission, y.c. Arbres à cames et vilebrequins, et manivelles	233	0,04
Outils interchangeables pour outillage à main, mécanique ou non	202	0,03	
Autres produits	3 845	0,63	

Tableau 18 : Les dix (10) principaux pays partenaires du Congo à l'importation par produit au troisième trimestre 2024 (suite)

Valeur : millions de FCFA

Pays	Produit	Valeur	Pourcentage
Turquie	Total pays	23 464	3,93
	Instruments et appareils pour la médecine, la chirurgie, l'art dentaire	7 425	1,24
	Viandes et abats comestibles	3 636	0,61
	Centrifugeuses, y.c. Lesessoreuses centrifuges	1 475	0,25
	Carbonates; peroxocarbonates	1 469	0,25
	Liants préparés pour moules ou noyaux de fonderie	1 461	0,24
	Médicaments	1 461	0,24
	Barres en fer ou en aciers non-alliés, simpl. Forgées, laminées	819	0,14
	Soufres de toute espèce	530	0,09
	Articles de robinetterie et organes simil	397	0,07
	Remorques et semi-remorques pour tous véhicules	353	0,06
	Meubles et leurs parties	337	0,06
	Véhicules automobiles pour le transport de marchandises	309	0,05
	Pâtes alimentaires, même cuites ou farcies de viande	302	0,05
	Instruments et appareils pour la régulation ou le contrôle automatiques	271	0,05
	Fils, baguettes, tubes, plaques, électrodes et articles simil	269	0,05
	Tableaux, panneaux, consoles, pupitres, armoires	252	0,04
	Levures, vivantes ou mortes; autres micro-organismes monocellulaires morts	233	0,04
	Pompes pour liquides, même comportant un dispositif mesureur	181	0,03
	Articles de friperie composés de vêtements, accessoires du vêtement	176	0,03
Moteurs et machines génératrices, électriques	176	0,03	
Autres produits	1 932	0,31	
Russie	Total pays	23 312	3,91
	Parties et accessoires de tracteurs, véhicules pour le transport	23 102	3,87
	Viandes et abats comestibles	127	0,02
	Fils, baguettes, tubes, plaques, électrodes et articles simil	72	0,01
	Instruments et appareils pour la mesure ou le contrôle du débit	6	0,00
	Ouvrages en fer ou en acier	3	0,00
	Arbres de transmission, y.c. Arbres à cames et vilebrequins, et manivelles	1	0,00
	Survêtements de sport 'trainings', combinaisons et ensembles de ski	1	0,00
	Circuits intégrés électroniques, et leurs parties	0	0,00

Tableau 18 : Les dix (10) principaux pays partenaires du Congo à l'importation par produit au troisième trimestre 2024 (suite)

Valeur : millions de FCFA

Pays	Produit	Valeur	Pourcentage
Brésil	Total pays	18 446	3,09
	Viandes et abats comestibles	12 759	2,14
	Tableaux, panneaux, consoles, pupitres, armoires	3 337	0,56
	Saucisses, saucissons et produits simil., de viande, d'abats ou de sang	448	0,08
	Boyaux, vessies et estomacs d'animaux	239	0,04
	Poissons	197	0,03
	Parties et accessoires de tracteurs, véhicules pour le transport	179	0,03
	Alcool éthylique non-dénaturé d'un titre alcoométrique	172	0,03
	Tracteurs (à l'excl. Des chariots-tracteurs du n° 8709)	130	0,02
	Articles d'équipement pour la construction, en matières plastiques	127	0,02
	Pompes pour liquides, même comportant un dispositif mesureur	118	0,02
	Papiers et cartons, non-couchés ni enduits, des types utilisés pour l'écriture	103	0,02
	Graines et fruits oléagineux, même concassés	94	0,02
	Transformateurs électriques, convertisseurs électriques statiques	73	0,01
	Ouvrages en caoutchouc vulcanisé non-durci, n.d.a.	53	0,01
	Outils interchangeable pour outillage à main, mécanique ou non	46	0,01
	Appareillage pour la coupure, le sectionnement, la protection	41	0,01
	Ouvrages en matières plastiques et ouvrages en autres matières	37	0,01
	Préparations et conserves de viande, d'abats ou de sang	29	0,00
	Arbres de transmission, y.c. Arbres à cames et vilebrequins, et manivelles	27	0,00
Parties et accessoires reconnaissables comme étant exclusivement	24	0,00	
Autres produits	213	0,03	
Indonésie	Total pays	16 234	2,72
	Huile de palme et ses fractions, même raffinées	10 897	1,83
	Tubes, tuyaux et profilés creux, sans soudure, en fer	3 884	0,65
	Savons; produits et préparations organiques tensio-actifs à usage de savon	322	0,05
	Registres, livres comptables, carnets de notes, commandes	305	0,05
	Papiers et cartons, non-couchés ni enduits, des types utilisés pour l'écriture	178	0,03
	Agents de surface organiques	135	0,02
	Insecticides, antirongeurs, fongicides, herbicides, inhibiteurs de germination	63	0,01
	Margarine et autres mélanges ou préparations alimentaires de graisses	49	0,01
	Résines aminiques, résines phénoliques et polyuréthannes	46	0,01
	Préparations et conserves de poissons	44	0,01
	Vêtements et accessoires du vêtement, en bonneterie, pour bébés	43	0,01
	Accumulateurs électriques, y.c. Leurs séparateurs	36	0,01
	Papiers et cartons couchés au kaolin	31	0,01
	Liants préparés pour moules ou noyaux de fonderie	28	0,00
	Sacs et sachets d'emballage en tous types de matières textiles	23	0,00
	Couteaux et lames tranchantes, en métaux communs, pour machines	19	0,00
	Colles et autres adhésifs préparés	19	0,00
	Appareils récepteurs de télévision, même incorporant	17	0,00
	Boîtes, sacs, pochettes, cornets et autres emballages en papier	13	0,00
Initiateurs de réaction, accélérateurs de réaction	10	0,00	
Autres produits	72	0,02	

Tableau 18 : Les dix (10) principaux pays partenaires du Congo à l'importation par produit au troisième trimestre 2024 (suite et fin)

		<i>Valeur : millions de FCFA</i>	
Pays	Produit	Valeur	Pourcentage
Italie	Total pays	15 505	2,60
	Tubes, tuyaux et profilés creux, sans soudure, en fer	2 935	0,49
	Turboréacteurs, turbopropulseurs et autres turbines à gaz	1 678	0,28
	Liants préparés pour moules ou noyaux de fonderie	1 077	0,18
	Viandes et abats comestibles	797	0,13
	Tomates, préparées ou conservées autrement qu'au vinaigre	733	0,12
	Instruments et appareils pour la mesure ou le contrôle du débit	505	0,08
	Huiles de pétrole ou de minéraux bitumineux	497	0,08
	Articles de robinetterie et organes simil	492	0,08
	Machines et appareils, y.c. Les appareils mécaniques	433	0,07
	Pompes à air ou à vide, compresseurs d'air ou d'autres gaz et ventilateurs	360	0,06
	Accessoires de tuyauterie 'raccords, coudes, manchons	349	0,06
	Groupes électrogènes et convertisseurs rotatifs électriques	347	0,06
	Instruments et appareils pour la médecine, la chirurgie, l'art dentaire	248	0,04
	Machines et appareils, n.d.a. Dans le chapitre 84, pour la préparation	234	0,04
	Pompes pour liquides, même comportant un dispositif mesureur	228	0,04
	Composés organiques de constitution chimique définie présentés isolément	221	0,04
	Bombes, grenades, torpilles, mines, missiles, cartouches	219	0,04
	Pierres de taille ou de construction (autres que l'ardoise) travaillées	198	0,03
	Bouchons, couvercles, capsules pour bouteilles, bondes filetées,	195	0,03
	Récipients en fonte, fer ou acier, pour gaz comprimés ou liquéfiés	195	0,03
Autres produits	3 565	0,62	
Emirats Arabes Unis	Total pays	12 420	2,08
	Voitures de tourisme et autres véhicules automobiles	1 545	0,26
	Huiles de pétrole ou de minéraux bitumineux	782	0,13
	Articles de friperie composés de vêtements, accessoires du vêtement	675	0,11
	Véhicules automobiles pour le transport de marchandises	663	0,11
	Véhicules automobiles à usages spéciaux	599	0,10
	Articles de robinetterie et organes simil	560	0,09
	Instruments et appareils pour la mesure ou le contrôle du débit	501	0,08
	Composés à fonctions azotées	400	0,07
	Constructions et parties de constructions 'p.ex. Ponts et éléments de ponts	375	0,06
	Préparations antidétonantes, inhibiteurs d'oxydation,	281	0,05
	Tubes, tuyaux et profilés creux, sans soudure, en fer	266	0,04
	Lait et crème de lait, concentrés	247	0,04
	Profilés, en fer ou en aciers non-alliés, n.d.a.	246	0,04
	Machines et appareils, y.c. Les appareils mécaniques	244	0,04
	Liants préparés pour moules ou noyaux de fonderie	225	0,04
	Polyacétals, autres polyéthers et résines époxydes, sous formes primaires	222	0,04
	Joints métalloplastiques	217	0,04
	Fils, baguettes, tubes, plaques, électrodes et articles simil	179	0,03
	Vis, boulons, écrous, tire-fond, crochets à pas de vis, rivets, goupilles	158	0,03
	Instruments et appareils de géodésie, de topographie, d'arpentage	143	0,02
Autres produits	3 893	0,66	

Source : INS

Coordination		
Prénom(s)	Nom (s)	Titre
Stève Bertrand	MBOKO IBARA	Directeur Général
Coordination technique		
Faël	ELENGA NGATSALA	Directeur des Synthèses et analyses Economiques
Rédacteur en Chef		
Landry Thierry Noël	ELEMBA ESSOLO	Chef de service des statistiques du commerce extérieur
Rédacteurs Adjoints		
Aurelien Claude	NGOMA	Collaborateur au service des statistiques du commerce extérieur
Biane Dallia	MPALA	Collaboratrice au service des statistiques du commerce extérieur
Blandin	OKANDZI GATSE	Collaborateur au service des statistiques du commerce extérieur
Dorian roll Marly	YANGOU	Collaborateur au service des statistiques du commerce extérieur
Jean	MVOUMA	Collaborateur au service des statistiques du commerce extérieur
Vycherold	KOUMOU MOLONGO	Stagiaire au service des statistiques du commerce extérieur
Équipe de relecture		
Amedé	DIAMBELA	Chef de service de la comptabilité nationale
Anselme	MAMBALOU	Chef de service des prévisions et études économiques
Aaron	BANTSIMBA	Chef de service des statistiques des entreprises
Delveris Lillian	KOUMOU ISSAKA	Chef de service de la coordination et de l'harmonisation statistiques
Fatoumata	DIALLO	Chef de service des analyses conjoncturelles
Francety	TANDOU MAHOUNGOU	Chef de service des ressources humaines
Peggy	IBONGO ENGOSSO	Chef de service de secrétariat de direction
Victor	MBEMBA	Chef de service des statistiques du travail
Emerencie Plautile	AKOULI	Secrétaire à la Direction des Synthèses et Analyses Economiques
Rodrigue	OLENGOBA OKOUERE	Chef de service de la coordination statistique à la Direction Départementale de la Statistique de Brazzaville.
Sandra Artémis	OUAMBA	Collaboratrice au service des prévisions et études économiques
Charles	AYINA	Collaborateur au service des prévisions et études économiques



Avenue Lampama, MPILA (Arrêt TP)
Croisement avec l'avenue de l'Intendance
Ouénzé - Brazzaville



www.ins-congo.cg



contact@ins-congo.cg